



รายงานประจำปี 2563

ด่านศุลกากรท่าอากาศยานหาดใหญ่
HATYAI AIRPORT CUSTOMS HOUSE



2020

ANNUAL REPORT



ด่านศุลกากรท่าอากาศยาน
หาดใหญ่
HATYAI AIRPORT CUSTOMS



ศยานทาดใหญ่
S HOUSE



ปวงข้าพระพุทธเจ้า ขอน้อมเกล้าขอน้อมกระหม่อมสำนึกในพระมหากรุณาธิคุณหาที่ลุดไม่ได้
ข้าพระพุทธเจ้า ข้าราชการ พนักงานราชการ และลูกจ้าง ตำนศุลกากรท่าอากาศยานหาดใหญ่



งานราชการนั้น ต้องอาศัยความรู้ ๓ ส่วนในการปฏิบัติ คือความรู้ในหลักวิชาที่ถูกต้อง แม่นยำ ลึกซึ้ง กว้างขวาง ความรู้ในการปฏิบัติบริหารงานตามภาระหน้าที่ และความรู้ที่ตีวินิจจัย ที่ถูกต้องด้วยเหตุผล หลักวิชา และหลักกรรม. ข้าราชการทุกคนจึงต้องสร้างสมอบรมความรู้ทั้งสามส่วนนี้ ให้สมบูรณ์พร้อม ย้ำให้หมกพร่องในส่วนใดเป็นอันขาด จะได้สามารถปฏิบัติงาน ให้บรรลุผลเป็นประโยชน์ที่แท้ทั้งแก่ประเทศชาติและประชาชน.

พระที่นั่งอัมพรสถาน พระราชวังดุสิต
วันที่ ๕ มีนาคม พุทธศักราช ๒๕๖๓

สารจากนายด่านฯ



ปีงบประมาณ ๒๕๖๓ เป็นปีที่ประเทศไทยต้องเผชิญกับสถานการณ์การแพร่ระบาดของโรคติดเชื้อไวรัสโคโรนา ๒๐๑๙ (Covid-๑๙) เกือบตลอดทั้งปี อย่างไรก็ตาม ด้านศุลกากรท่าอากาศยานขนาดใหญ่ ยังคงดำเนินกิจกรรมตามยุทธศาสตร์ แผนปฏิบัติราชการ และนโยบายกรมศุลกากร ได้แก่ การจัดเก็บรายได้ศุลกากร การป้องกันและปราบปรามผู้กระทำความผิดทางศุลกากร การตรวจของติดตัวผู้โดยสาร การกำกับ ติดตามการดำเนินงานของผู้ประกอบการที่ใช้สิทธิประโยชน์ในเขตประกอบการเสรี (นิคมอุตสาหกรรมภาคใต้ จังหวัดสงขลา) ผู้ประกอบการที่ใช้สิทธิประโยชน์ด้านคลังสินค้าทัณฑ์บนประเภทร้านค้าปลอดอากร และคลังสินค้าทัณฑ์บนทั่วไป ซึ่งในการปฏิบัติงานมุ่งเน้นให้บริการทางศุลกากรด้วยความโปร่งใส เป็นธรรม รวดเร็ว สร้างความสมดุลระหว่างการอำนวยความสะดวกทางการค้ากับการควบคุมทางศุลกากร และปกป้องสังคม

นอกจากนี้ ด้านศุลกากรท่าอากาศยานขนาดใหญ่ได้เปิดใช้อาคารหอประชุมเป็นครั้งแรก โดยจัดการประชุมนายด่านศุลกากรในสังกัดสำนักงานศุลกากรภาคที่ ๔ เมื่อวันที่ ๖ มีนาคม ๒๕๖๓ มีแผนงานก่อสร้างและปรับปรุงต่างๆ ในโครงการก่อสร้างอาคารจอดรถยนต์สำหรับจอดรถยนต์ของกลาง จำนวน ๒ หลัง ขยายเขตประปา บ้านพักข้าราชการด้านศุลกากรท่าอากาศยานขนาดใหญ่ จำนวน ๑ โครงการ จัดซื้อรถบรรทุก (กระบะ) ขับเคลื่อน ๔ ล้อ จำนวน ๑ คัน และชั้นวางของกลางสำหรับอาคารคลังของกลาง จำนวน ๑ โครงการ พร้อมทั้งตั้งศาลพระภูมิชัยมงคลภายในบริเวณด้านศุลกากรท่าอากาศยานขนาดใหญ่ รวมถึงกิจกรรมสร้างความมีส่วนร่วมร่วมกับภาคเอกชนและชุมชน

ผลการดำเนินงานด้านการจัดเก็บรายได้ศุลกากร สามารถจัดเก็บได้ ๓.๓๕๑ ล้านบาท ต่ำกว่าประมาณการร้อยละ ๑.๔๔ แต่สูงกว่าการจัดเก็บรายได้ในปีงบประมาณ ๒๕๖๒ ร้อยละ ๙.๗๒ สืบเนื่องจากสถานการณ์การแพร่ระบาดของโรคติดเชื้อไวรัสโคโรนา ๒๐๑๙ (Covid-๑๙) ทำให้การนำเข้าส่งออกทางอากาศยานไม่สามารถดำเนินการได้ แต่อย่างไรก็ตามในด้านการควบคุมทางศุลกากรสามารถปราบปราม การกระทำความผิดทางศุลกากร ได้รวม ๑๙๓ แพ้มคตี มูลค่า ๑๘.๘๖๔ ล้านบาท สูงกว่าประมาณการ ร้อยละ ๑๐.๒๙ และมูลค่าการจับกุมสูงกว่าปีงบประมาณ ๒๕๖๒ ร้อยละ ๗๙๗.๙๑

รายงานประจำปีงบประมาณ ๒๕๖๓ ฉบับนี้ ประกอบด้วยข้อมูลสรุปผลการดำเนินงานตามแผนปฏิบัติราชการและกิจกรรมสำคัญที่ได้ดำเนินการในรอบปีงบประมาณ ๒๕๖๓ และในโอกาสนี้ ขอขอบคุณเจ้าหน้าที่ด่านศุลกากรท่าอากาศยานขนาดใหญ่ทุกท่าน ที่ได้ร่วมแรงร่วมใจ ในการผลักดันให้ภารกิจต่าง ๆ สามารถสำเร็จได้ตามที่คาดหวังไว้ทุกประการ

นางอากาศพรณี แสงมุกดา
นายด่านศุลกากรท่าอากาศยานขนาดใหญ่
๓๐ เมษายน ๒๕๖๔



สารบัญ

ส่วนที่ ๑ ภาพรวมด้านศิลปการทำอากาศยานขนาดใหญ่

| | |
|--|----|
| ประวัติด้านศิลปการทำอากาศยานขนาดใหญ่ | ๙ |
| ทำเนียบนายด้านศิลปการทำอากาศยานขนาดใหญ่ | ๑๐ |
| วิสัยทัศน์ พันธกิจ และยุทธศาสตร์กรมศิลปากร | ๑๑ |
| โครงสร้างการแบ่งงานและอัตรากำลัง | ๑๒ |
| ภารกิจและหน้าที่ความรับผิดชอบ | ๑๔ |

ส่วนที่ ๒ ผลการดำเนินงาน

| | |
|--------------------------------------|----|
| ด้านการจัดเก็บรายได้ | ๒๑ |
| ด้านการป้องกันและปราบปราม | ๒๖ |
| ด้านการตรวจหีบห่อและสัมภาระผู้โดยสาร | ๒๗ |
| ด้านสิทธิประโยชน์ทางภาษีอากร | ๒๙ |

ส่วนที่ ๓ โครงการต่าง ๆ ของด้านศิลปการทำอากาศยานขนาดใหญ่

| | |
|--|----|
| โครงการก่อสร้างอาคารจอดรถยนต์ของกลาง | ๓๓ |
| โครงการจัดซื้อรถยนต์ | ๓๓ |
| โครงการขยายเขตประปาบ้านพักข้าราชการด้านฯ | ๓๔ |
| โครงการขึ้นวางของกลาง | ๓๔ |

ส่วนที่ ๔ ภาพข่าวการจับกุมและกิจกรรม

๓๕

ส่วนที่ ๑

ภาพรวมด้านศุลกากรท่าอากาศยานหาดใหญ่



ประวัติด่านศุลกากรท่าอากาศยานหาดใหญ่

ในอดีตจังหวัดสงขลามีสนามบินศุลกากรสงขลา ซึ่งจัดตั้งโดยกฎกระทรวงการคลัง ฉบับที่ ๑๒ พ.ศ. ๒๔๘๖ ต่อมาการคมนาคมทางอากาศได้เจริญขึ้น รัฐบาลจึงให้สร้างสนามบินหาดใหญ่เพิ่มขึ้นตามกฎกระทรวงการคลัง ฉบับที่ ๖๑ พ.ศ. ๒๕๑๕ โดยประกาศยกเลิกสนามบินศุลกากรสงขลา และกำหนดสนามบินหาดใหญ่ เป็น “สนามบินศุลกากรหาดใหญ่” และกำหนดให้สนามบินหาดใหญ่เป็นสนามบินศุลกากรตั้งแต่วันที่ ๓๑ พฤษภาคม ๒๕๑๕

ในขณะนั้นกรมศุลกากรพิจารณาเห็นว่า ปริมาณอากาศยานและสินค้าที่นำเข้า-ส่งออกทางท่าอากาศยานหาดใหญ่มีไม่มากนัก จึงมอบหมายให้ด่านศุลกากรสงขลาจัดเจ้าหน้าที่มาควบคุมการนำเข้า-ส่งออก ทางท่าอากาศยานหาดใหญ่ เมื่อมีการนำสินค้าเข้าหรือส่งสินค้าออกจะต้องไปปฏิบัติพิธีการศุลกากรที่ด่านศุลกากรสงขลา ที่มีระยะห่างจากท่าอากาศยานหาดใหญ่ประมาณ ๔๓ กิโลเมตร ทำให้ไม่ได้รับความสะดวกเท่าที่ควร รัฐบาลจึงมีนโยบายที่จะดำเนินการเปิดด่านศุลกากรท่าอากาศยานหาดใหญ่ โดยเมื่อวันที่ ๒๒ มิถุนายน ๒๕๓๒ กรมศุลกากรจึงได้ประกาศตั้งด่านศุลกากรท่าอากาศยานหาดใหญ่ ณ อาคารท่าอากาศยานหาดใหญ่ ทางด้านทิศตะวันตกของตัวอาคาร ตั้งอยู่ที่ตำบลคลองหลา อำเภอคลองหอยโข่ง จังหวัดสงขลา เพื่อให้บริการนำของเข้าหรือส่งออกซึ่งของทุกประเภท รวมทั้งการส่งออกซึ่งของที่ขอคืนอากรขาเข้าหรือขอทัณฑ์บนทุกประเภทตั้งแต่วันที่ ๒๓ มิถุนายน ๒๕๓๒ เป็นต้นไป



วันที่ ๑๙ กรกฎาคม ๒๕๓๒ กรมศุลกากรโดย นายวิโรจน์ เลาะห์พันธุ์ อธิบดีกรมศุลกากร ได้เป็นประธานพิธีเปิดด่านศุลกากรท่าอากาศยานหาดใหญ่อย่างเป็นทางการ เพื่อให้บริการแก่นักท่องเที่ยวให้ได้รับความสะดวกมากขึ้น เนื่องจากท่าอากาศยานหาดใหญ่เป็นศูนย์กลางการขนส่งทางอากาศยานในภาคใต้ตอนล่างและเพื่อสนองนโยบายของรัฐบาลในการส่งเสริมการส่งออกสินค้าไทย การท่องเที่ยว เพิ่มความสะดวก รวดเร็ว และประหยัด แก่ผู้มาใช้บริการของศุลกากรในลักษณะปฏิบัติพิธีการต่าง ๆ เสริมจลีน ณ จุดเดียว (ONE STOP SERVICE)

ปัจจุบันด่านศุลกากรท่าอากาศยานหาดใหญ่ สังกัดสำนักงานศุลกากรภาคที่ ๔ ตั้งอยู่เลขที่ ๙๙ หมู่ที่ ๑ ตำบลทุ่งตำเสา อำเภอหาดใหญ่ จังหวัดสงขลา ๙๐๑๑๐



ทำเนียบนายด่านศุลกากรท่าอากาศยานหาดใหญ่

| | | |
|----|-----------------------------------|------------------------|
| ๑ | นายเสนาะ วิชาพร | พ.ศ. ๒๕๓๒ - ๒๕๓๓ |
| ๒ | นายโสรัจ สัจจวรรณ | พ.ศ. ๒๕๓๓ - ๒๕๓๖ |
| ๓ | นายธีระยุทธ สำนวน | พ.ศ. ๒๕๓๖ - ๒๕๔๐ |
| ๔ | นายวรุตม์ ดิเรกสุนทร | พ.ศ. ๒๕๔๐ - ๒๕๔๓ |
| ๕ | นางอาภรณ์ ทิพย์ประไพ | พ.ศ. ๒๕๔๓ - ๒๕๔๕ |
| ๖ | นายอนุชาติ ประยูรทอง | พ.ศ. ๒๕๔๕ - ๒๕๔๖ |
| ๗ | นางสาวพิมพ์กาญจน์ หล่อศิริไพบุลย์ | พ.ศ. ๒๕๔๖ - ๒๕๕๑ |
| ๘ | นายสัมพันธ์ จารุรัตนานนท์ | พ.ศ. ๒๕๕๑ |
| ๙ | นายประวัตติ เอนกพูนสินสุข | พ.ศ. ๒๕๕๑ - ๒๕๕๓ |
| ๑๐ | นายวรการ มหาวงค์ | พ.ศ. ๒๕๕๓ - ๒๕๕๔ |
| ๑๑ | นายเจริญลาภ สุขเดชะ | พ.ศ. ๒๕๕๔ - ๒๕๕๕ |
| ๑๒ | นางสาวจินตนา เอื้อศรีวงศ์ | เม.ย. ๒๕๕๖ - ก.ย. ๒๕๕๗ |
| ๑๓ | นางหทัยา ทิพย์วัฒน์ | ต.ค. ๒๕๕๗ - เม.ย. ๒๕๕๙ |
| ๑๔ | นางสุทัศนีย์ สุภาพันธ์ | เม.ย. ๒๕๕๙ - ต.ค. ๒๕๖๒ |
| ๑๕ | นางอภาพรรณี แสงมุกดา | ต.ค. ๒๕๖๒ - ปัจจุบัน |



วิสัยทัศน์ พันธกิจ และยุทธศาสตร์ กรมศิลปากร

วิสัยทัศน์

“องค์กรศิลปากรชั้นนำ ที่มุ่งส่งเสริมความยั่งยืนของเศรษฐกิจและความปลอดภัยของสังคม ด้วยนวัตกรรมและบริการที่เป็นเลิศ”

พันธกิจ

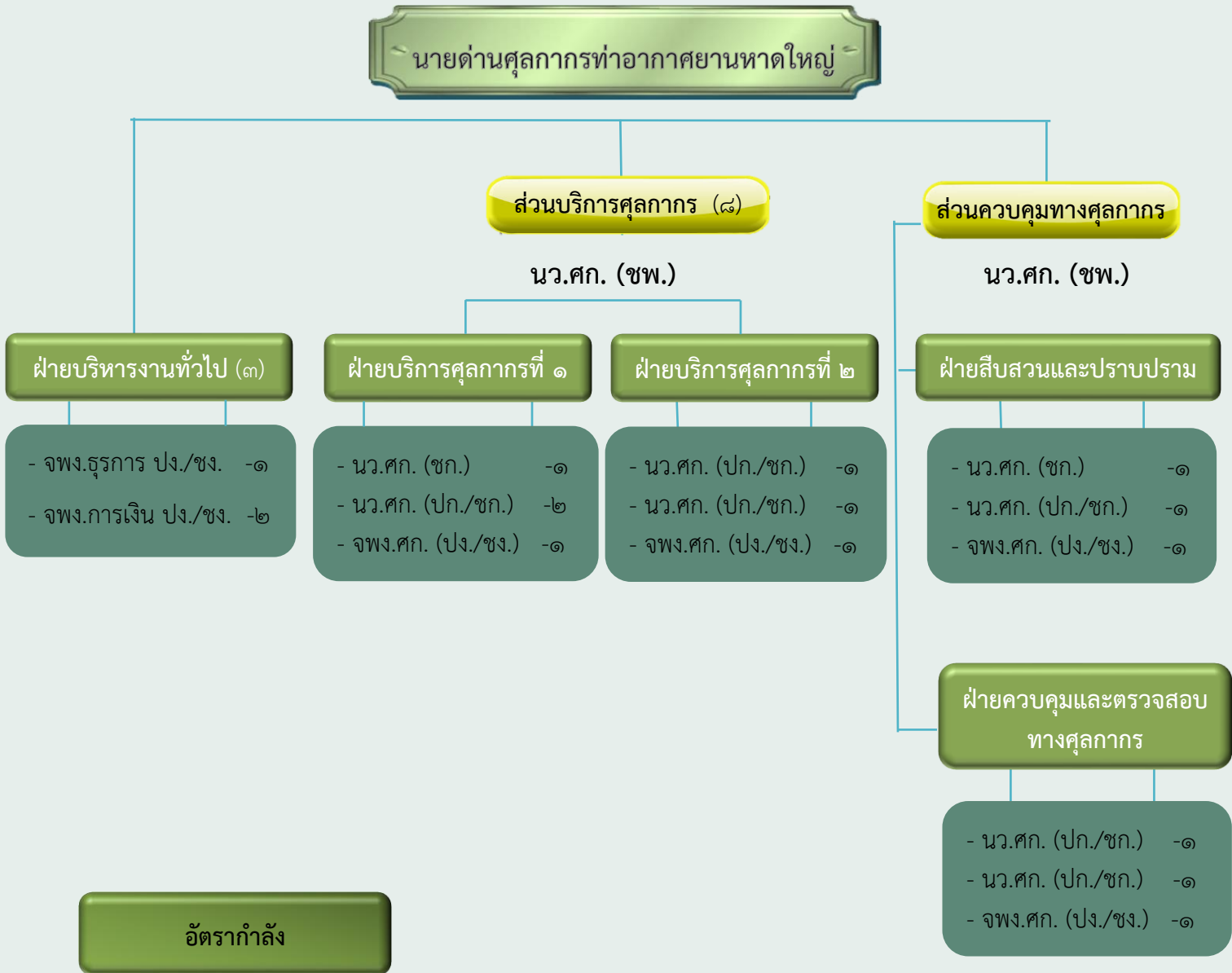
๑. อำนวยความสะดวกทางการค้าและส่งเสริมระบบโลจิสติกส์ของประเทศ
๒. ส่งเสริมเศรษฐกิจของประเทศด้วยมาตรการทางศุลกากรและข้อมูลการค้าระหว่างประเทศ
๓. เพิ่มขีดความสามารถในการปกป้องสังคมให้ปลอดภัยด้วยระบบควบคุมทางศุลกากร
๔. จัดเก็บภาษีอากรอย่างเป็นธรรม โปร่งใส และมีประสิทธิภาพ

ยุทธศาสตร์

๑. พัฒนาระบบงานและระบบเทคโนโลยีสารสนเทศและการสื่อสาร เพื่ออำนวยความสะดวกทางการค้า
๒. พัฒนามาตรการทางศุลกากรและข้อมูลการค้าระหว่างประเทศ เพื่อส่งเสริมการค้าชายแดนและเชื่อมโยงการค้าโลก
๓. พัฒนาระบบควบคุมทางศุลกากรให้มีประสิทธิภาพและเชื่อมโยงกัน
๔. เพิ่มประสิทธิภาพและประสิทธิผลการจัดเก็บภาษีโดยยึดหลักธรรมาภิบาล
๕. พัฒนาสมรรถนะบุคลากรและการบริหารจัดการองค์กร



โครงสร้างการแบ่งงานและอัตรากำลัง



| ประเภทบุคลากร | อัตราตามกรอบ | จำนวนที่ปฏิบัติงาน |
|-----------------|--------------|--------------------|
| ข้าราชการ | ๑๙ | ๑๗ |
| ลูกจ้างประจำ | ๑ | ๒ |
| พนักงานราชการ | ๕ | ๖ |
| ลูกจ้างชั่วคราว | ๒ | ๔ |
| รวม | ๒๗ | ๒๙ |

ผู้บริหารด้านศุลกากรท่าอากาศยานหาดใหญ่



นางอาภาพรณี แสงมุกดา
นายด่านศุลกากร



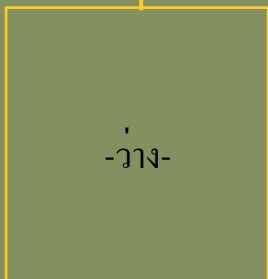
นางสาวพรณนลิน แสงโชติ
ผู้อำนวยการส่วนบริการศุลกากร



นายปรีชา ดิษฐเมธาโรจน์
ผู้อำนวยการส่วนควบคุมศุลกากร



นายชลิต หอมหวล
หัวหน้าฝ่ายบริการศุลกากรที่ ๑



-ว่าง-

-ว่าง-
หัวหน้าฝ่ายบริการศุลกากรที่ ๒



นางสาวอัญภัทร สังแก้ว
หัวหน้าฝ่ายสืบสวนและปราบปราม



นางสาวกรรณา แก้วคำ
หัวหน้าฝ่ายควบคุมและตรวจสอบ
ทางศุลกากร



ภารกิจและหน้าที่ความรับผิดชอบ

ตามประมวลระเบียบปฏิบัติศุลกากร พ.ศ.๒๕๖๐ หมวด ๙ ส่วนที่ ๖ บทที่ ๑ ข้อ ๔ กำหนดให้ด่านศุลกากรท่าอากาศยานขนาดใหญ่ มีอำนาจหน้าที่ภายในเขตท้องที่ที่รับผิดชอบ ดังต่อไปนี้

๑. ดำเนินการเกี่ยวกับการปฏิบัติพิธีการศุลกากร การจัดเก็บภาษีอากรและรายได้อื่นสำหรับสินค้านำเข้าและส่งออก สินค้าถ่ายลำ สินค้าผ่านแดน และของติดตัวผู้โดยสารที่นำเข้ามาในหรือนำออกไปนอกราชอาณาจักร การคืนอากรที่มีใช้กรณีตามมาตรา ๒๙ และมาตรา ๓๐ แห่งพระราชบัญญัติศุลกากร พ.ศ.๒๕๖๐ รวมทั้งการควบคุมและตรวจสอบสินค้านำเข้าและส่งออก สินค้าถ่ายลำ สินค้าผ่านแดน และของติดตัวผู้โดยสารที่นำเข้ามาในหรือนำออกไปนอกราชอาณาจักรตามกฎหมายว่าด้วยศุลกากรและกฎหมายอื่นที่เกี่ยวข้อง

๒. ดำเนินการเกี่ยวกับสิทธิประโยชน์ด้านคลังสินค้าทัณฑ์บน และเขตปลอดอากรตามกฎหมายว่าด้วยศุลกากร เขตประกอบการเสรีตามกฎหมายว่าด้วยการนิคมอุตสาหกรรมแห่งประเทศไทย และสิทธิประโยชน์ตามกฎหมายอื่นที่เกี่ยวข้อง

๓. สืบสวนและปราบปรามการกระทำความผิดตามกฎหมายว่าด้วยศุลกากร และกฎหมายอื่นที่เกี่ยวข้อง และดำเนินการเกี่ยวกับการทบทวนเอกสารต่าง ๆ หลังผ่านพิธีการศุลกากร

๔. ดำเนินการเกี่ยวกับคดีทางศุลกากร ของกลางและของตกค้างที่อยู่ในความรับผิดชอบ

๕. วิเคราะห์และประเมินความเสี่ยงในการกระทำความผิดตามกฎหมายว่าด้วยศุลกากร และกฎหมายอื่นที่เกี่ยวข้องกับการนำเข้าและส่งออกซึ่งสินค้าและของติดตัวผู้โดยสารที่นำเข้ามาในหรือนำออกไปนอกราชอาณาจักร รวมทั้งจัดทำประเมินผล พัฒนา และปรับปรุงฐานข้อมูลด้านศุลกากรเพื่อใช้ในการบริหารความเสี่ยง

๖. ประสานงาน ให้ความร่วมมือ และให้คำปรึกษาแนะนำในการอำนวยความสะดวกด้านการค้าชายแดน

๗. ปฏิบัติงานร่วมกับหรือสนับสนุนการปฏิบัติงานของหน่วยงานอื่นที่เกี่ยวข้อง หรือที่ได้รับมอบหมาย





เขตพื้นที่รับผิดชอบ



สนามบินหาดใหญ่ ตามกฎกระทรวงการคลัง ฉบับที่ ๖๑ พ.ศ.๒๕๑๕ กำหนดให้สนามบินหาดใหญ่ เป็นสนามบินศุลกากรตั้งแต่วันที่ ๓๑ พฤษภาคม ๒๕๑๕ มีบริเวณพื้นที่ ๓,๔๑๕ ไร่ หรือ ๕.๔๖๔ ตร.กม.





นิคมอุตสาหกรรมภาคใต้ จังหวัดสงขลา

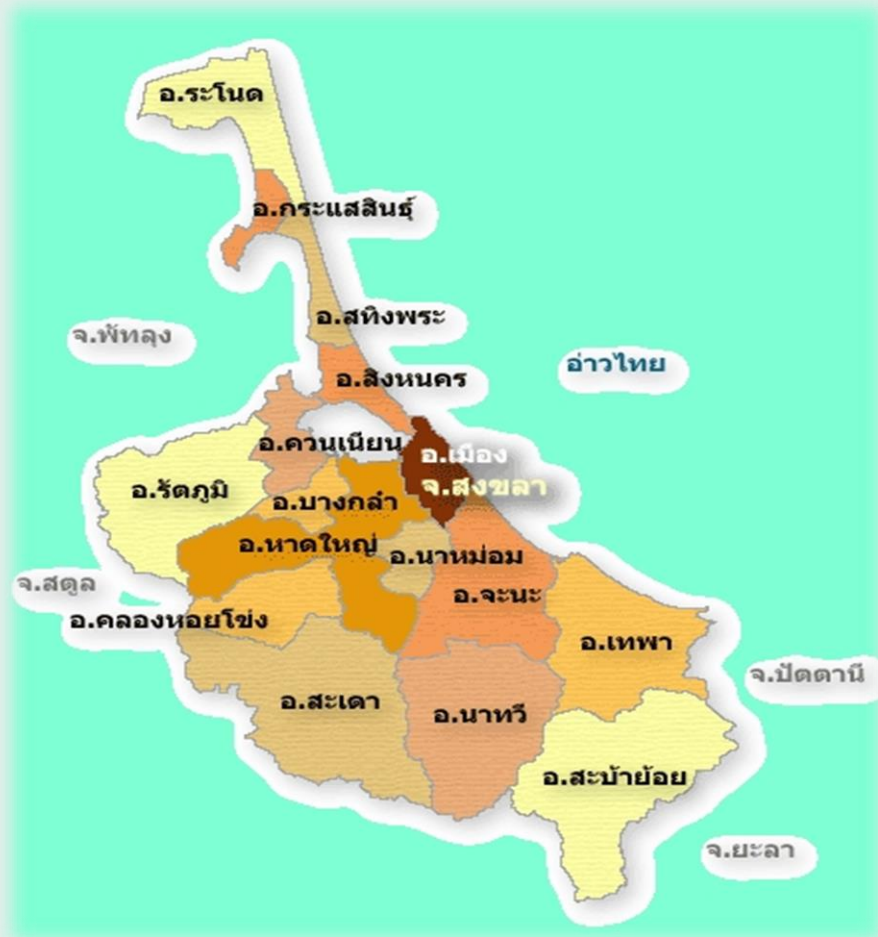
อนุมนตรีกรมศุลกากร ลงวันที่ ๒๘ กุมภาพันธ์ ๒๕๔๕ ให้เขตประกอบการเสรีในนิคมอุตสาหกรรมภาคใต้อยู่ภายใต้การกำกับควบคุมของด่านศุลกากรท่าอากาศยานหาดใหญ่ มีพื้นที่ประมาณ ๑๑๔ ไร่ หรือ ๐.๑๘๒๔ ตร.กม.





อำเภอขนาดใหญ่ จังหวัดสงขลา

ตามประกาศกระทรวงการคลัง เรื่อง กำหนดและแบ่งส่วนราชการกรมศุลกากร กระทรวงการคลัง พ.ศ. ๒๕๕๑ มีบริเวณพื้นที่ ๔๗๗,๖๘๗ ไร่ หรือ ๗๖๔.๓๐ ตร.กม.





สถานีรถไฟ



ไปรษณีย์





บริษัทขนส่งเอกชน



สถานีขนส่งผู้โดยสาร



ส่วนที่ ๒ ผลการดำเนินงาน



๑. ด้านการจัดเก็บรายได้

สถิติรายได้ศุลกากร ปีงบประมาณ ๒๕๖๓

หน่วย : ล้านบาท

| เดือน | เก็บได้ | ประมาณการ | เปรียบเทียบกับประมาณการ | | เก็บได้ ปีที่แล้ว | เปรียบเทียบกับปีที่แล้ว | |
|------------|--------------|--------------|-------------------------|--------------|----------------------|-------------------------|-------------|
| | | | แตกต่าง | % | | แตกต่าง | % |
| ตุลาคม | ๐.๑๒๑ | ๐.๐๘๑ | ๐.๐๔๐ | ๔๙.๓๘ | ๐.๒๔๙ | -๐.๑๒๘ | -๕๑.๔๑ |
| พฤศจิกายน | ๐.๒๓๓ | ๐.๑๖๗ | ๐.๐๖๖ | ๓๙.๕๒ | ๐.๐๘๑ | ๐.๑๕๒ | ๑๘๗.๖๕ |
| ธันวาคม | ๐.๑๘๔ | ๑.๐๒๘ | -๐.๘๔๔ | -๘๒.๑๐ | ๐.๖๓๑ | -๐.๔๔๗ | -๗๐.๘๔ |
| มกราคม | ๐.๑๘๐ | ๐.๐๘๗ | ๐.๐๙๓ | ๑๐๖.๙๐ | ๐.๑๒๓ | ๐.๐๕๗ | ๔๖.๓๔ |
| กุมภาพันธ์ | ๐.๒๐๔ | ๐.๑๐๔ | ๐.๑๐๐ | ๙๖.๑๕ | ๐.๑๒๔ | ๐.๐๘๐ | ๖๔.๕๒ |
| มีนาคม | ๐.๑๖๖ | ๐.๒๙๕ | -๐.๑๒๙ | -๔๓.๗๓ | ๐.๓๒๐ | -๐.๑๕๔ | -๔๘.๑๓ |
| เมษายน | ๐.๑๙๓ | ๐.๑๒๑ | ๐.๐๗๒ | ๕๙.๕๐ | ๐.๐๘๒ | ๐.๑๑๑ | ๑๓๕.๓๗ |
| พฤษภาคม | ๐.๑๒๗ | ๐.๔๐๙ | -๐.๒๘๒ | -๖๘.๙๕ | ๐.๓๒๖ | -๐.๑๙๙ | -๖๑.๐๔ |
| มิถุนายน | ๐.๓๙๘ | ๐.๒๘๙ | ๐.๑๐๙ | ๓๗.๗๒ | ๐.๔๒๘ | -๐.๐๓๐ | -๗.๐๑ |
| กรกฎาคม | ๐.๔๘๖ | ๐.๓๒๗ | ๐.๑๕๙ | ๔๘.๖๒ | ๐.๒๔๕ | ๐.๒๔๑ | ๙๘.๓๗ |
| สิงหาคม | ๐.๔๑๐ | ๐.๒๕๕ | ๐.๑๕๕ | ๖๐.๗๘ | ๐.๑๖๕ | ๐.๒๔๕ | ๑๔๘.๔๘ |
| กันยายน | ๐.๖๔๙ | ๐.๒๓๗ | ๐.๔๑๒ | ๑๗๓.๘๔ | ๐.๒๘๐ | ๐.๓๖๙ | ๑๓๑.๗๙ |
| รวม | ๓.๓๕๑ | ๓.๔๐๐ | -๐.๐๔๙ | -๑.๔๔ | ๓.๐๕๔ | ๐.๒๙๗ | ๙.๗๒ |





สถิติอากรขาเข้า ปีงบประมาณ ๒๕๖๓

หน่วย : ล้านบาท

| เดือน | เก็บได้ | ประมาณการ | เปรียบเทียบกับประมาณการ | | เก็บได้ ปีที่แล้ว | เปรียบเทียบกับปีที่แล้ว | |
|------------|--------------|--------------|-------------------------|---------------|----------------------|-------------------------|---------------|
| | | | แตกต่าง | % | | แตกต่าง | % |
| ตุลาคม | ๐.๐๑๐ | ๐.๐๑๒ | -๐.๐๐๒ | -๑๖.๖๗ | ๐.๐๘๕ | -๐.๐๗๕ | -๑๑๑.๗๖ |
| พฤศจิกายน | ๐.๐๒๓ | ๐.๐๗๖ | -๐.๐๕๓ | -๖๙.๗๔ | ๐.๐๑๗ | ๐.๐๐๖ | ๓๕.๒๙ |
| ธันวาคม | ๐.๐๑๙ | ๐.๐๓๙ | -๐.๐๒๐ | -๕๑.๒๘ | ๐.๐๓๓ | -๐.๐๑๔ | -๔๒.๔๒ |
| มกราคม | ๐.๐๔๒ | ๐.๐๐๖ | ๐.๐๓๖ | ๖๐๐.๐๐ | ๐.๐๐๒ | ๐.๐๔๐ | ๒,๐๐๐.๐๐ |
| กุมภาพันธ์ | ๐.๐๓๒ | ๐.๐๒๓ | ๐.๐๐๙ | ๓๙.๑๓ | ๐.๐๒๒ | ๐.๐๑๐ | ๔๕.๔๕ |
| มีนาคม | ๐.๐๐๒ | ๐.๐๕๐ | -๐.๐๔๘ | -๙๖.๐๐ | ๐.๐๒๐ | -๐.๐๑๘ | -๙๐.๐๐ |
| เมษายน | ๐.๐๐๘ | ๐.๐๕๐ | -๐.๐๔๒ | -๘๔.๐๐ | ๐.๐๐๐ | ๐.๐๐๘ | ๐.๐๐๐ |
| พฤษภาคม | ๐.๐๐๓ | ๐.๑๒๐ | -๐.๑๑๗ | -๙๗.๕๐ | ๐.๐๑๓ | -๐.๐๑๐ | -๗๖.๙๒ |
| มิถุนายน | ๐.๐๐๖ | ๐.๐๕๐ | -๐.๐๔๔ | -๘๘.๐๐ | ๐.๐๐๔ | ๐.๐๐๒ | ๕๐.๐๐ |
| กรกฎาคม | ๐.๐๑๑ | ๐.๑๒๐ | -๐.๑๐๙ | -๙๐.๘๓ | ๐.๐๑๒ | -๐.๐๐๑ | -๘.๓๓ |
| สิงหาคม | ๐.๐๐๐ | ๐.๑๒๐ | -๐.๑๒๐ | -๑๐๐.๐๐ | ๐.๐๐๘ | -๐.๐๐๘ | -๑๐๐.๐๐ |
| กันยายน | ๐.๐๑๔ | ๐.๑๒๙ | -๐.๑๑๕ | -๘๙.๑๕ | ๐.๑๑๙ | -๐.๑๐๕ | -๘๘.๒๔ |
| รวม | ๐.๑๗๐ | ๐.๗๙๕ | -๐.๖๒๕ | -๗๘.๖๒ | ๐.๓๓๕ | -๐.๑๖๕ | -๔๙.๒๕ |





สถิติค่าธรรมเนียม ปีงบประมาณ ๒๕๖๓

หน่วย : ล้านบาท

| เดือน | เก็บได้ | ประมาณการ | เปรียบเทียบกับประมาณการ | | เก็บได้ ปีที่แล้ว | เปรียบเทียบกับปีที่แล้ว | |
|------------|--------------|--------------|-------------------------|--------------|----------------------|-------------------------|--------------|
| | | | แตกต่าง | % | | แตกต่าง | % |
| ตุลาคม | ๐.๑๑๑ | ๐.๐๖๙ | ๐.๐๔๒ | ๖๐.๘๗ | ๐.๑๖๔ | -๐.๐๕๓ | -๓๒.๓๒ |
| พฤศจิกายน | ๐.๒๑๐ | ๐.๐๙๑ | ๐.๑๑๙ | ๑๓๐.๗๗ | ๐.๐๖๔ | ๐.๑๔๖ | ๒๒๘.๑๓ |
| ธันวาคม | ๐.๑๖๕ | ๐.๙๘๙ | -๐.๘๒๔ | -๘๓.๓๒ | ๐.๕๙๘ | -๐.๔๓๓ | -๗๒.๔๑ |
| มกราคม | ๐.๑๓๘ | ๐.๐๘๑ | ๐.๐๕๗ | ๗๐.๓๗ | ๐.๑๒๑ | ๐.๐๑๗ | ๑๔.๐๕ |
| กุมภาพันธ์ | ๐.๑๗๒ | ๐.๐๘๑ | ๐.๐๙๑ | ๑๑๒.๓๕ | ๐.๑๐๒ | ๐.๐๗๐ | ๖๘.๖๓ |
| มีนาคม | ๐.๑๖๔ | ๐.๒๔๕ | -๐.๐๘๑ | -๓๓.๐๖ | ๐.๓๐๐ | -๐.๑๓๖ | -๔๕.๓๓ |
| เมษายน | ๐.๑๘๕ | ๐.๐๗๑ | ๐.๑๑๔ | ๑๖๐.๕๖ | ๐.๐๘๒ | ๐.๑๐๓ | ๑๒๕.๖๑ |
| พฤษภาคม | ๐.๑๒๔ | ๐.๒๘๙ | -๐.๑๖๕ | -๕๗.๐๙ | ๐.๓๑๓ | -๐.๑๘๙ | -๖๐.๓๘ |
| มิถุนายน | ๐.๓๙๒ | ๐.๒๓๙ | ๐.๑๕๓ | ๖๔.๐๒ | ๐.๔๒๔ | -๐.๐๓๒ | -๗.๕๕ |
| กรกฎาคม | ๐.๔๗๕ | ๐.๒๐๗ | ๐.๒๖๘ | ๑๒๙.๔๗ | ๐.๒๓๓ | ๐.๒๔๒ | ๑๐๓.๘๖ |
| สิงหาคม | ๐.๔๑๐ | ๐.๑๓๕ | ๐.๒๗๕ | ๒๐๓.๗๐ | ๐.๑๕๗ | ๐.๒๕๓ | ๑๖๑.๑๕ |
| กันยายน | ๐.๖๓๕ | ๐.๑๐๘ | ๐.๕๒๗ | ๔๘๗.๙๖ | ๐.๑๖๑ | ๐.๔๗๔ | ๒๙๔.๔๑ |
| รวม | ๓.๑๘๑ | ๒.๖๐๕ | ๐.๕๗๖ | ๒๒.๑๑ | ๒.๗๑๙ | ๐.๔๖๒ | ๑๖.๙๙ |

สถิติการจัดเก็บรายได้แทนหน่วยงานอื่น ปีงบประมาณ ๒๕๖๓

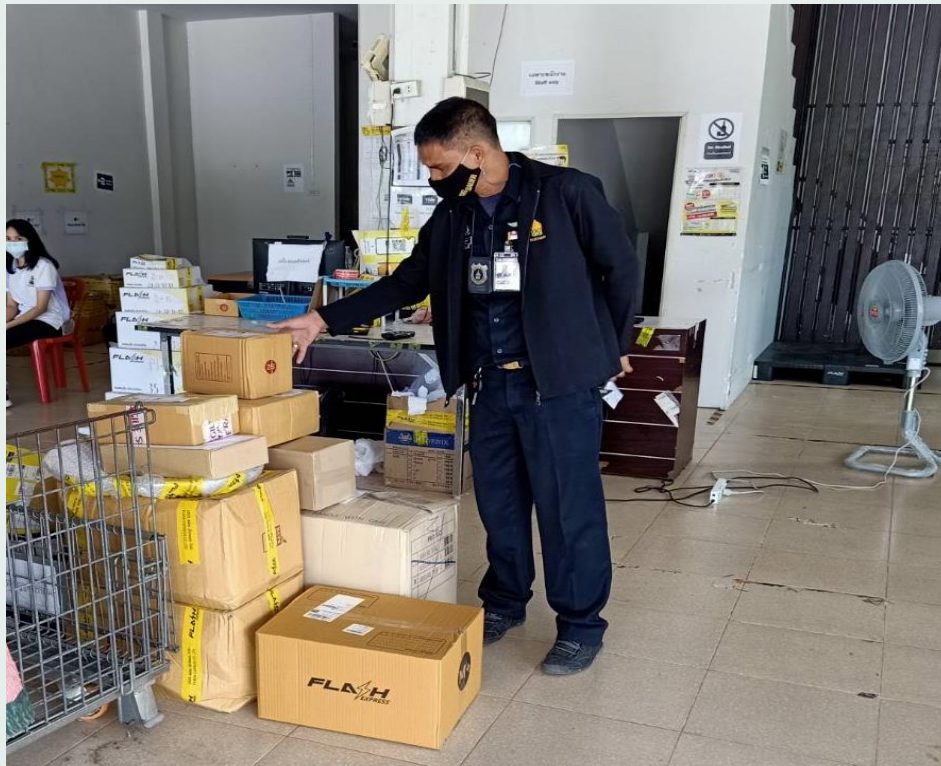
หน่วย : ล้านบาท

| เดือน | กรมสรรพากร | กรมสรรพสามิต | กระทรวงมหาดไทย | รวม |
|------------|---------------|--------------|----------------|---------------|
| ตุลาคม | ๒๗.๑๒๙ | - | - | ๒๗.๑๒๙ |
| พฤศจิกายน | ๒๗.๐๒๕ | - | - | ๒๗.๐๒๕ |
| ธันวาคม | ๐.๒๑๓ | - | - | ๐.๒๑๓ |
| มกราคม | ๐.๑๐๓ | - | - | ๐.๑๐๓ |
| กุมภาพันธ์ | ๐.๑๗๐ | ๐.๐๑๙ | ๐.๐๐๒ | ๐.๑๙๑ |
| มีนาคม | ๐.๐๐๑ | - | - | ๐.๐๐๑ |
| เมษายน | ๐.๐๐๖ | - | - | ๐.๐๐๖ |
| พฤษภาคม | ๐.๑๐๗ | - | - | ๐.๑๐๗ |
| มิถุนายน | ๐.๑๔๕ | - | - | ๐.๑๔๕ |
| กรกฎาคม | ๐.๐๑๘ | - | - | ๐.๐๑๘ |
| สิงหาคม | ๐.๑๗๖ | - | - | ๐.๑๗๖ |
| กันยายน | ๐.๕๙๓ | - | - | ๐.๕๙๓ |
| รวม | ๕๕.๖๘๖ | ๐.๐๑๙ | ๐.๐๐๒ | ๕๕.๗๐๗ |



สถิติใบขนสินค้านำเข้า - ส่งออก ประจำปีงบประมาณ ๒๕๖๓

| เดือน | นำเข้า | | ส่งออก | | รวม | |
|------------|------------|------------------|------------|----------------|------------|------------------|
| | จำนวน (ใบ) | มูลค่า (บาท) | จำนวน (ใบ) | มูลค่า (บาท) | จำนวน (ใบ) | มูลค่า (บาท) |
| ตุลาคม | ๑๓ | ๒,๒๔๓,๐๘๒,๐๕๙.๘๑ | ๘ | ๖,๗๒๘,๕๐๐.๐๐ | ๒๑ | ๒,๒๔๙,๘๑๐,๕๕๙.๘๑ |
| พฤศจิกายน | ๑๔ | ๓๘๖,๔๙๙,๑๖๖.๕๔ | ๘ | ๖,๔๗๗,๘๐๐.๐๐ | ๒๒ | ๓๙๒,๙๗๖,๙๖๖.๕๔ |
| ธันวาคม | ๑๕ | ๑,๔๗๔,๔๑๓,๔๙๗.๖๑ | ๖ | ๒๒๙,๗๘๐,๕๐๐.๐๐ | ๒๑ | ๑,๗๐๔,๑๙๓,๙๙๗.๖๑ |
| มกราคม | ๑๔ | ๓๖,๔๙๙,๙๗๕.๘๒ | ๗ | ๗,๔๔๖,๐๐๐.๐๐ | ๒๑ | ๔๓,๙๔๕,๙๗๕.๘๒ |
| กุมภาพันธ์ | ๒๓ | ๕๙๕๙๓๔๔๖.๕๕ | ๑๑ | ๑๑,๔๓๙,๓๓๓.๔๗ | ๓๔ | ๗๑,๐๓๒,๗๘๐.๐๒ |
| มีนาคม | ๖ | ๗๗๗,๗๗๔,๓๗๒.๔๔ | ๖ | ๖,๐๘๑,๖๑๔.๙๙ | ๑๒ | ๗๘๓,๘๕๕,๙๘๗.๔๓ |
| เมษายน | ๑ | ๘๒,๐๐๐.๐๐ | ๘ | ๙,๕๙๓,๖๘๖.๒๘ | ๙ | ๙,๖๗๕,๖๘๖.๒๘ |
| พฤษภาคม | ๖ | ๑,๕๓๒,๗๗๐.๐๑ | ๗ | ๘,๔๕๐,๕๗๔.๖๗ | ๑๓ | ๙,๙๘๓,๓๔๔.๖๘ |
| มิถุนายน | ๑๐ | ๒,๐๕๘,๑๐๕.๒๒ | ๘ | ๙,๙๔๘,๑๓๖.๔๐ | ๑๘ | ๑๒,๐๐๖,๒๔๑.๖๒ |
| กรกฎาคม | ๕ | ๒๔๓,๓๐๗.๒๗ | ๕ | ๖,๘๘๔,๓๐๐.๐๐ | ๑๐ | ๗,๑๒๗,๖๐๗.๒๗ |
| สิงหาคม | ๕ | ๒,๕๑๑,๔๙๗.๖๖ | ๖ | ๖,๙๑๑,๐๑๖.๙๑ | ๑๑ | ๙,๔๒๒,๕๑๔.๕๗ |
| กันยายน | ๑๔ | ๘,๔๖๑,๐๖๓.๙๑ | ๘ | ๗,๑๔๐,๓๖๘.๓๑ | ๒๒ | ๑๕,๖๐๑,๔๓๒.๒๒ |
| รวม | ๑๒๖ | ๔,๙๙๒,๗๕๑,๒๖๒.๘๔ | ๘๘ | ๓๑๖,๘๘๑,๘๓๑.๐๓ | ๒๑๔ | ๕,๓๐๙,๖๓๓,๐๙๓.๘๗ |





สินค้าที่มีมูลค่าการนำเข้าสูงสุด ๑๐ อันดับ

หน่วย : ล้านบาท

| ลำดับที่ | พิกัด | สินค้านำเข้า | มูลค่า |
|----------|-------|------------------------------------|-----------|
| ๑ | ๘๘๐๒ | เครื่องบินเฮลิคอปเตอร์พร้อมอุปกรณ์ | ๔,๘๖๕.๖๑๑ |
| ๒ | ๐๔๑๐ | รังนกนางแอ่นแห้ง | ๑๐๑.๗๑๗ |
| ๓ | ๔๐๑๔ | ถุยกยางอนามัย | ๑๒.๙๑๘ |
| ๔ | ๘๔๘๐ | แม่พิมพ์ | ๑.๑๘๔ |
| ๕ | ๐๓๐๑ | ปลาหมูอินโดนีเซีย | ๐.๕๔๖ |
| ๖ | ๗๑๐๖ | ผงเงินบริสุทธิ์ | ๐.๔๐๖ |
| ๗ | ๗๓๒๖ | ส่วนประกอบอะไหล่ทำด้วยเหล็ก | ๐.๓๙๙ |
| ๘ | ๓๙๒๓ | ของที่ทำด้วยพลาสติกใช้บรรจุสินค้า | ๐.๓๒๖ |
| ๙ | ๔๒๐๒ | กระเป่าถือ | ๐.๒๘๕ |
| ๑๐ | ๘๔๘๓ | อะไหล่สำหรับเครื่องปั้มน้ำหล่อเย็น | ๐.๑๖๒ |

สินค้าที่มีมูลค่าการส่งออกสูงสุด ๕ อันดับ

หน่วย : ล้านบาท

| ลำดับที่ | พิกัด | สินค้าส่งออก | มูลค่า |
|----------|-------|------------------------------------|---------|
| ๑ | ๘๘๐๒ | เครื่องบินเฮลิคอปเตอร์พร้อมอุปกรณ์ | ๒๒๔.๕๓๐ |
| ๒ | ๔๐๐๕ | น้ำยางผสมสารเคมี | ๗๓.๐๗๙ |
| ๓ | ๔๐๐๑ | น้ำยางข้น | ๕.๒๐๒ |
| ๔ | ๒๘๑๗ | ซิงค์ออกไซด์ | ๐.๒๒๘ |
| ๕ | ๒๘๐๒ | กำมะถัน | ๐.๐๐๒ |





๒. ด้านการป้องกันและปราบปราม

สถิติผลการจับกุม ปีงบประมาณ ๒๕๖๓

| เดือน | จับกุมได้ (คดี) | ประมาณการ (คดี) | เปรียบเทียบกับประมาณการ | | มูลค่าของกลาง |
|------------|--------------------|--------------------|-------------------------|--------------|----------------------|
| | | | แตกต่าง | % | |
| ตุลาคม | ๒๑ | ๑๑ | ๑๐ | ๙๐.๙๑ | ๒๙๒,๑๑๗.๖๘ |
| พฤศจิกายน | ๑๘ | ๙ | ๙ | ๑๐๐.๐๐ | ๔,๑๓๓,๖๖๐.๘๙ |
| ธันวาคม | ๒๘ | ๒๐ | ๘ | ๔๐.๐๐ | ๓๔๒,๒๖๑.๖๓ |
| มกราคม | ๒๕ | ๑๒ | ๑๓ | ๑๐๘.๓๓ | ๒,๘๔๘,๙๔๗.๓๖ |
| กุมภาพันธ์ | ๑๒ | ๑๐ | ๒ | ๒๐.๐๐ | ๒๓๕,๗๑๖.๕๗ |
| มีนาคม | ๓๕ | ๒๐ | ๑๕ | ๗๕.๐๐ | ๔๒๒,๑๓๔.๙๐ |
| เมษายน | ๒๑ | ๒๐ | ๑ | ๕.๐๐ | ๑๙๓,๔๑๘.๙๓ |
| พฤษภาคม | ๕ | ๑๕ | -๑๐ | -๖๖.๖๗ | ๕๔๙,๖๑๔.๕๔ |
| มิถุนายน | ๔ | ๑๙ | -๑๕ | -๗๘.๙๕ | ๗๖,๘๑๕.๑๑ |
| กรกฎาคม | ๑๐ | ๑๗ | -๗ | -๔๑.๑๘ | ๖๑๖,๔๖๓.๑๗ |
| สิงหาคม | ๘ | ๑๒ | -๔ | -๓๓.๓๓ | ๕๕๑,๔๕๗.๙๙ |
| กันยายน | ๖ | ๑๐ | -๔ | -๔๐.๐๐ | ๘,๖๐๑,๐๖๗.๕๐ |
| รวม | ๑๙๓ | ๑๗๕ | ๑๘ | ๑๐.๒๙ | ๑๘,๘๖๓,๖๗๖.๒๗ |





๓. ด้านการตรวจหีบห่อและสัมภาระผู้โดยสาร



ข้อมูลผู้โดยสารระหว่างประเทศและสัมภาระ ประจำปีงบประมาณ ๒๕๖๓

| เดือน | ขาเข้า | | ขาออก | |
|------------|----------------|----------------|----------------|----------------|
| | ผู้โดยสาร (คน) | สัมภาระ (ชิ้น) | ผู้โดยสาร (คน) | สัมภาระ (ชิ้น) |
| ตุลาคม | ๑๑,๘๙๖.๐๐ | ๗,๔๑๔.๐๐ | ๗,๑๑๔.๐๐ | ๖,๙๐๔.๐๐ |
| พฤศจิกายน | ๑๒,๔๗๙.๐๐ | ๕,๕๔๘.๐๐ | ๗,๑๐๙.๐๐ | ๖,๓๗๘.๐๐ |
| ธันวาคม | ๑๓,๐๖๒.๐๐ | ๗,๘๔๗.๐๐ | ๑๓,๔๐๙.๐๐ | ๖,๑๐๐.๐๐ |
| มกราคม | ๑๑,๗๕๖.๐๐ | ๕,๓๘๙.๐๐ | ๖,๘๓๘.๐๐ | ๖,๕๔๗.๐๐ |
| กุมภาพันธ์ | ๗,๖๕๑.๐๐ | ๓,๔๗๙.๐๐ | ๖,๓๔๒.๐๐ | ๔,๔๖๑.๐๐ |
| มีนาคม | ๓,๓๔๐.๐๐ | ๑,๔๙๕.๐๐ | ๓,๔๖๐.๐๐ | ๑,๙๙๕.๐๐ |
| เมษายน | - | - | - | - |
| พฤษภาคม | - | - | - | - |
| มิถุนายน | - | - | - | - |
| กรกฎาคม | - | - | - | - |
| สิงหาคม | - | - | - | - |
| กันยายน | - | - | - | - |
| รวม | ๖๐,๑๘๔.๐๐ | ๓๑,๑๗๒.๐๐ | ๔๔,๒๗๒.๐๐ | ๓๒,๓๕๕.๐๐ |





ข้อมูลการคืนภาษีมูลค่าเพิ่มให้นักท่องเที่ยว ประจำปีงบประมาณ ๒๕๖๓

| เดือน | จำนวน (คน) | ยอดซื้อ (บาท) | เงินจ่ายคืน (บาท) |
|------------|------------|---------------------|-------------------|
| ตุลาคม | ๖๑ | ๔๘๒,๖๔๗.๕๕ | ๒๑,๗๖๐.๐๐ |
| พฤศจิกายน | ๖๙ | ๕๙๑,๖๖๖.๐๙ | ๒๖,๙๑๐.๐๐ |
| ธันวาคม | ๑๒๕ | ๑,๒๐๓,๐๕๖.๒๕ | ๕๔,๖๒๐.๐๐ |
| มกราคม | ๘๕ | ๑,๐๒๒,๙๔๗.๓๔ | ๕๐,๑๐๐.๐๐ |
| กุมภาพันธ์ | ๔๘ | ๔๘๐,๕๒๐.๙๕ | ๒๒,๕๕๐.๐๐ |
| มีนาคม | ๒๓ | ๒๕๖,๑๖๘.๙๐ | ๑๓,๐๙๐.๐๐ |
| เมษายน | - | - | - |
| พฤษภาคม | - | - | - |
| มิถุนายน | - | - | - |
| กรกฎาคม | - | - | - |
| สิงหาคม | - | - | - |
| กันยายน | - | - | - |
| รวม | ๔๑๑ | ๔,๐๓๗,๐๐๗.๐๘ | ๑๘๙,๐๓๐.๐๐ |





๔. ด้านสิทธิประโยชน์ทางภาษีอากร

เขตประกอบการเสรี นิคมอุตสาหกรรมภาคใต้ จังหวัดสงขลา

| ประเภทผู้ประกอบการ | จำนวนบริษัท | ประเภทสินค้า |
|--------------------------|-------------|----------------------|
| อุตสาหกรรมและพาณิชย์กรรม | ๔ | ถุงยางอนามัย ซีลายน์ |
| พาณิชย์กรรม | ๒ | บุหรี |





คลังสินค้าทัณฑ์บน

| ประเภทคลังสินค้าทัณฑ์บน | จำนวนบริษัท |
|-------------------------|-------------|
| ร้านค้าปลอดอากร | ๑ |
| ทั่วไป | ๑ |





ส่วนที่ ๓

โครงการต่าง ๆ ของด้านศุลกากรท่าอากาศยานขนาดใหญ่

- โครงการก่อสร้างอาคารจอดรถยนต์ของกลาง
- โครงการจัดซื้อรถยนต์
- โครงการขยายเขตประปาบ้านพักข้าราชการด้านฯ
- โครงการชั้นวางของกลาง



การดำเนินการ

โครงการก่อสร้างอาคารโรงจอดรถยนต์ด้านศาลากลางท่าอากาศยานหาดใหญ่ จำนวน ๒ หลัง มูลค่าทั้งสิ้น ๑,๐๕๐,๐๐๐.๐๐ บาท



โครงการจัดซื้อรถบรรทุก (ดีเซล) ขนาด ๑ ตัน ปริมาตรกระบอกสูบไม่ต่ำกว่า ๒,๔๐๐ ซีซีหรือกำลังเครื่องยนต์สูงสุดไม่ต่ำกว่า ๑๑๐ กิโลวัตต์ ขับเคลื่อน ๔ ล้อ แบบดับเบิลแค็บ จำนวน ๑ คัน มูลค่า ๑,๐๑๑,๐๐๐.๐๐ บาท





โครงการจ้างวางท่อ และติดตั้งมาตรวัดน้ำ บริเวณบ้านพักข้าราชการ ด้านศุลกากรท่าอากาศยานใหญ่
มูลค่าทั้งสิ้น ๑๔๓,๙๒๒.๐๐ บาท ใช้เงินทูลสนับสนุนภารกิจกรมศุลกากร



ซื้อครุภัณฑ์ชั้นวางสินค้าของกลาง พร้อมติดตั้ง สำหรับอาคารคลังสินค้าของกลางด้านศุลกากรท่าอากาศยาน
หาดใหญ่ มูลค่าทั้งสิ้น ๑๐๖,๐๐๐.๐๐ บาท ใช้เงินทูลสนับสนุนภารกิจกรมศุลกากร



ส่วนที่ ๔

ภาพข่าวการจับกุมและกิจกรรม



ภาพข่าวการจับกุม

ทีมปราบปรามด้านศุลกากรท่าอากาศยาน
หาดใหญ่ ออกปฏิบัติหน้าที่สืบสวนหาข่าวลาดตระเวน
ภายในพื้นที่รับผิดชอบ ตามบริษัทขนส่งเอกชนในพื้นที่
อำเภอหาดใหญ่ ในรอบเดือนมิถุนายน ๒๕๖๓ ผลการ
ตรวจพบสินค้าลักลอบหนีศุลกากร ประเภทน้ำยาบุหรี่
ไฟฟ้า และอุปกรณ์บุหรี่ไฟฟ้าจำนวนมาก



จับกumn้ำยาบุหรี่ไฟฟ้าและ
อุปกรณ์บุหรี่ไฟฟ้า มูลค่า
๓.๕ ล้านบาท



เมื่อวันที่ ๑๑ ธันวาคม ๒๕๖๒ เจ้าหน้าที่ศุลกากรฝ่ายสืบสวนและปราบปราม ส่วนควบคุมทางศุลกากร ด่านศุลกากรท่าอากาศยานหาดใหญ่ ได้ทำการตรวจบริษัทขนส่งเอกชนใน อ.หาดใหญ่ จ.สงขลา พบพืชใบกระพ้อม จำนวน ๒๖๖ มัด น้ำหนักประมาณ ๕๔ กิโลกรัม จึงได้ทำการตรวจยึดใบกระพ้อมดังกล่าวเป็นของกลาง และดำเนินการส่งพนักงานสอบสวน สภ.หาดใหญ่ เพื่อดำเนินการตามกฎหมายต่อไป





ภาพกิจกรรม

วันที่ ๒๖ ธันวาคม ๒๕๖๒ นางอภาพรณี แสงมุกดา นายด่านศุลกากรท่าอากาศยานหาดใหญ่ และนายบัณฑิต อุเจริญ ผู้อำนวยการส่วนบริการศุลกากร และเจ้าหน้าที่ด่านศุลกากรท่าอากาศยานหาดใหญ่ ร่วมพิธีทำบุญตักบาตร เนื่องในโอกาสส่งท้ายปีเก่าต้อนรับปีใหม่ ณ ท่าอากาศยานนานาชาติหาดใหญ่





เมื่อวันที่ ๙-๑๐ มกราคม ๒๕๖๓ ด้านศุลกากรท่าอากาศยานหาดใหญ่ ร่วมทำกิจกรรม CSR คืนความสุขให้กับสังคมและชุมชน โดยทำการส่งมอบของขวัญให้กับโรงเรียนบ้านทุ่งตำเสา และโรงเรียนบ้านทุ่งเล็บ อ.หาดใหญ่ จ.สงขลา ประกอบด้วยอุปกรณ์เครื่องเขียน, อุปกรณ์กีฬา, ขนมและไอศกรีม เนื่องในวันเด็กแห่งชาติ พ.ศ.๒๕๖๓





วันที่ ๖ มีนาคม ๒๕๖๓ นายยุทธนา พูลพิพัฒน์ ผู้อำนวยการสำนักงานศุลกากรภาคที่ ๔ จัดให้มีการประชุมนายด่านศุลกากรในสังกัดสำนักงานศุลกากรภาคที่ ๔ เพื่อเร่งรัดการจัดเก็บและผลการเพิ่มประสิทธิภาพการจัดเก็บรายได้ การป้องกันและปราบปราม การเร่งรัดคดี ตลอดจนรับฟังปัญหา และอุปสรรคการดำเนินงาน ณ อาคารหอประชุมด่านศุลกากรท่าอากาศยานหาดใหญ่ ซึ่งเป็น การเปิดใช้อาคารหอประชุมเป็นครั้งแรก







วันที่ ๗ มีนาคม ๒๕๖๓ สำนักศุลกากรภาคที่ ๔ มอบหมายให้นางอภาพรรณี แสงมุกดา นายด่านศุลกากรท่าอากาศยานหาดใหญ่ พร้อมเจ้าหน้าที่ด่านฯ ได้เข้าร่วมกิจกรรม “เดิน กิน ชิม เที่ยว” ถนนคนเดินหาดใหญ่ ร่วมกับสมาคมสมาพันธ์ธุรกิจการท่องเที่ยว จังหวัดสงขลา โดยมีนางสุรียพรรณ ณ สงขลา รองผู้ว่าราชการจังหวัดสงขลา เป็นประธานเปิดงานบริเวณถนนนิพัทธ์อุทิศ ๓ อำเภอหาดใหญ่ จังหวัดสงขลา เวลา ๑๗.๐๐-๒๓.๐๐ น.





วันที่ ๑๒ มีนาคม ๒๕๖๓ นางอาภาพรณี แสงมุกดา นายด่านศุลกากรท่าอากาศยานหาดใหญ่ ร่วมกับเจ้าหน้าที่ด่านฯ ดำเนินการตามมาตรการส่งเสริมและสนับสนุนให้เจ้าหน้าที่ใช้ตะกร้า ถูผ้า ปิ่นโต แทนการใช้ถุงพลาสติกและกล่องโฟม ร่วมกันแต่งกายชุดผ้าทอพื้นเมืองสงขลา ตามบันทึกข้อตกลงว่าด้วยการประสานความร่วมมือการแต่งกายผ้าทอพื้นเมืองสงขลาระหว่างจังหวัดสงขลา กับส่วนราชการในจังหวัดสงขลา เพื่อให้การสนับสนุนส่งเสริมการอนุรักษ์ผ้าทอพื้นเมืองสงขลาจาก ภูมิปัญญาไทยให้ยั่งยืน





นางอาภาพรณี แสงมุกดา นายด่านศุลกากรท่าอากาศยานหาดใหญ่ มอบหมายให้เจ้าหน้าที่ผู้พิทักษ์สิทธิลงพื้นที่ตรวจสอบข้อมูลผู้ขอทบทวนสิทธิตามมาตราการเยียวยา ๕,๐๐๐ บาท ในโครงการ “เราไม่ทิ้งกัน” แก่ประชาชนที่ได้รับผลกระทบจากสถานการณ์ การแพร่ระบาดเชื้อไวรัส COVID ๑๙ ตามที่กระทรวงการคลังมอบหมายในพื้นที่ ต.ควนลัง ต.บ้านพรุ ต.พะตง ต.คอหงส์ และต.หาดใหญ่ อ.หาดใหญ่ จ.สงขลา ตั้งแต่วันที่ ๒๔ เม.ย.-๑๓ พ.ค.๖๓ โดยด่านฯได้รับมอบหมายให้ตรวจสอบทั้งหมด ๖ ครั้ง รวมจำนวน ๗๐๒ ราย







วันที่ ๒๔ พฤษภาคม ๒๕๖๓ เวลา ๐๘:๓๙ น. นางอากาศพรณี แสงมุกดา นายด่านฯ และนายบัณฑิต อุ๋เจริญ ผอ. สบศ. พร้อมเจ้าหน้าที่ด่านฯ ร่วมทำพิธีเปิดศาลพระภูมิพระชัยมงคล เทพที่ปกป้องรักษาเจ้าหน้าที่ในด่านฯ ให้อยู่ร่มเย็นเป็นสุขและเจริญก้าวหน้ารุ่งเรืองเพื่อเป็นสิริมงคล





นางอภาพรรณี แสงมุกดา นายด่านศุลกากรท่าอากาศยานหาดใหญ่ และนายบัณฑิต อู่เจริญ ผอ. สบศ. พร้อมเจ้าหน้าที่ด่าน ได้นำหน้ากากอนามัย เครื่องวัดอุณหภูมิ หมวกคลุมผม ถุงเท้าคลุม รองเท้า ถุงมือยาง และFace Shield มอบให้กับโรงพยาบาลส่งเสริมสุขภาพตำบล ต.ทุ่งตำเสา อ.หาดใหญ่ จ.สงขลา เพื่อใช้ประโยชน์ในสถานการณ์การแพร่ระบาดของเชื้อไวรัส Covid-๑๙ ตามโครงการศุลกากรจิตอาสา เพื่อสังคมที่ยั่งยืน โปร่งใส เป็นธรรม





ทรงพระเจริญ

วันที่ ๒ มิถุนายน ๒๕๖๓ นางอาภาพรณี แสงมุกดา
นายด่านศุลกากรท่าอากาศยานหาดใหญ่ พร้อมเจ้าหน้าที่ด่านฯ
ร่วมทำพิธีถวายราชสักการะและลงนามถวายพระพรชัยมงคล
เนื่องในโอกาสวันเฉลิมพระชนมพรรษาสมเด็จพระนางเจ้าสุทิดา
พัชรสุธาพิมลลักษณ พระบรมราชินี





วันที่ ๒๓ กรกฎาคม ๒๕๖๓ นางอาภาพรรณิ แสงมุกดา นายด่านศุลกากรท่าอากาศยานหาดใหญ่ พร้อมเจ้าหน้าที่ด้านฯ ร่วมทำพิธีลงนามถวายพระพรชัยมงคล พระบาทสมเด็จพระเจ้าอยู่หัว และพิธีถวายสัตย์ปฏิญาณ เพื่อเป็นข้าราชการที่ดีและพลังของแผ่นดิน เนื่องในโอกาสวันเฉลิมพระชนมพรรษา ในวันที่ 28 กรกฎาคม 2563 เพื่อแสดงความจงรักภักดีและสำนึกในพระมหากรุณาธิคุณ ณ บริเวณห้องโถงชั้น 1 ด่านศุลกากรท่าอากาศยานหาดใหญ่





วันพฤหัสบดีที่ ๒๓ กรกฎาคม พ.ศ. ๒๕๖๓ นางอภาพรณี แสงมุกดา
 นายด้านศุภการท่าอากาศยานหาดใหญ่ พร้อมเจ้าหน้าที่ต่างๆ ได้จัด
 กิจกรรม ปลูกต้นไม้ และกิจกรรม Big cleaning day เนื่องในวโรกาส
 วันเฉลิมพระชนมพรรษา พระบาทสมเด็จพระปรเมนทรรามาธิบดีศรีสินทรมหาวชิราลงกรณ พระวชิรเกล้าเจ้าอยู่หัว รัชกาลที่ ๑๐



เจ้าหน้าที่ด้านๆ
 ร่วมกันทำความสะอาด
 บริเวณโดยรอบที่ทำการ
 ด้านศุภการท่าอากาศยาน
 หาดใหญ่



เจ้าหน้าที่ด้านๆ ร่วมกันปลูกต้นรวงผึ้งและ
 ต้นทองอุไร บริเวณโดยรอบที่ทำการด้านศุภการ
 ท่าอากาศยานหาดใหญ่



การจัดประชุมคณะทำงานประสานความร่วมมือระหว่างภาครัฐและภาคเอกชน
ประจำพื้นที่ ด้านศุลกากรท่าอากาศยานหาดใหญ่ ไตรมาสที่ ๑-๔/๒๕๖๓





ด้านบุคลากรทำอากาศยานขนาดใหญ่ จัดโครงการอบรมหลักสูตร “พิธีการศุลกากรทางอิเล็กทรอนิกส์ สำหรับของที่ใช้ประโยชน์ทางภาษีอากร” ให้แก่เจ้าหน้าที่ศุลกากร ภาคเอกชนและผู้ประกอบการรวม ตลอดจนตัวแทนออกของในพื้นที่ จังหวัดสงขลา และจังหวัดใกล้เคียง โดยมีนายอุทัย ดวงสูงเนิน ผู้เชี่ยวชาญเฉพาะด้านเครื่องคอมพิวเตอร์และระบบสื่อสาร และนางอัญชลี อินโต ผู้อำนวยการส่วนพัฒนาระบบส่งออกและสิทธิประโยชน์ ร่วมเป็นวิทยากรบรรยาย





ทรงพระเจริญ

วันที่ ๑๑ สิงหาคม ๒๕๖๓ นางอากาศพรรณี แสงมุกดา นายด่าน
ศุลกากรท่าอากาศยานหาดใหญ่ พร้อมเจ้าหน้าที่ด่านฯ พร้อมเจ้าหน้าที่
ด่านฯ ร่วมทำพิธีถวายพระพรชัยมงคล สมเด็จพระนางเจ้าสิริกิติ์
พระบรมราชินีนาถ พระบรมราชชนนีพันปีหลวง เนื่องในโอกาสวันเฉลิม
พระชนมพรรษา ๑๒ สิงหาคม ๒๕๖๓ เพื่อแสดงความจงรักภักดี
และสำนึกในพระมหากรุณาธิคุณ ณ ด่านศุลกากรท่าอากาศยานหาดใหญ่



วันที่ ๑๒ สิงหาคม ๒๕๖๓ เข้าร่วม
กิจกรรมทำบุญตักบาตร เนื่องในวันแม่แห่งชาติ
ณ บริเวณหน้าที่ว่าการอำเภอหาดใหญ่ และร่วม
พิธีลงนามถวายพระพรชัย ณ หอประชุมศูนย์ศิลป์
โรงเรียนหาดใหญ่วิทยาลัยสมบูรณ์กุลกันยา



ด่านศุลกากรท่าอากาศยานหาดใหญ่





ที่อยู่และหมายเลขโทรศัพท์

ที่อยู่ ด่านศุลกากรท่าอากาศยานหาดใหญ่ ๙๙ ม.๑ ต.ทุ่งตำเสา อ.หาดใหญ่
 จ.สงขลา ๙๐๑๑๐

โทรศัพท์ ๐-๗๕๒๕-๑๐๘๑, ๐๗๕-๒๕๓๘๘๘๙ ๐๗๕-๒๕๐๕๕๖

โทรสาร ๐-๗๕๒๕-๑๐๘๒

Web mail ๗๕๑๕๐๐๐๐@customs.go.th

Website <http://hatyaicustoms.go.th>

